

# BRUKERMANUAL

## K-28-280-S-B-VA-22

### INTRODUKSJON



1.1 Modellbetegnelser 1:2 Innhold i forsendelsen

### SIKKERHET



2.1 Personsikkerhet 2.2 Sikkerhet på utstyr

### BRUK



3.1 Forberedelser 3.2 Start/ oppvarming  
3.3 Bruk 3.4 Etter bruk/ opplag  
3.5 Rengjøring 3.6 Oljekvaliteter  
3.7 Serviceintervaller

### FIGURER



5.1 Deler til motor 5.2 Deler til omøpsventil  
5.3 Deler til gir 5.4 Deler til pumpe



Vi takker for at du valgte AKVA group, IDEMA aqua som leverandør av høytrykkspyler. Nøl ikke med å kontakte oss dersom du trenger ytterligere opplysninger om bruk eller vedlikehold av ditt utstyr. Se kontaktinfo på baksiden

IDEMA aqua as har produsert høytrykkspyler til akvakultur-næringen siden 1987.

Det har vært en rivende utvikling innenfor de produktene vi produserer og leverer etterhvert som kravene fra bransjen har blitt strengere og den teknologiske utvikling har gått videre. Med denne brukermanual ønsker vi å gi deg ett verktøy som kan bidra til en sikker og optimal bruk av produktet.



Våre høytrykkspyler har funksjonsbetegnelse som følger et gitt system. Funksjonsbetegnelsen er beskrevet på neste side.



Sikkerhet – for brukere og for maskineri, er alltid et hovedkriterium når IDEMA aqua utvikler produkter. Vi ber deg derfor lese kapitlet om Sikkerhet nøye før første gangs bruk. Ta hensyn til de regler og anbefalinger som er beskrevet der.



I kapitlet om Bruk gir vi deg instruksjoner om hvordan du skal komme igang og bruke utstyret på riktig måte. Service – og vedlikehold forteller deg hvordan du skal behandle utstyret for at det skal fungere over lang tid.



Bakerst finner du tegninger og figurer som viser detaljert hvilke komponenter produktet er bygget opp av. Dette kan du benytte som grunnlag dersom du i fremtiden skal bytte ut deler i produktet ditt.



## Din høytrykkvasker K-28-280-S-B-CO-22

K=Kaldtvann  
28 liter/min  
280 Bar  
S=integrert sugepumpe  
B=bensindrevet motor  
CO=fabrikat Comer  
22 HK

### 1:1 Modellbetegnelser

Alle Idema aquas høytrykksvaskere har entydig modellbetegnelse. Betegnelsen inneholder informasjon om kapasitet, oppbygning og funksjoner. Bruk den aktuelle betegnelsen ved spørsmål, bestilling av deler osv. Her følger ett eksempel med en forklaring av vår modellbetegnelse:

#### **K - 28 - 280 - S - B - CO - 22**

1 2 3 4 5 6 7

- |                                  |                             |
|----------------------------------|-----------------------------|
| 1. K, Kaldt eller V, Varmt vann. | 6. Motorens fabrikat        |
| 2. Antall liter vann pr. minutt  | - CO = Comer                |
| 3. Vanntrykk i Bar               | - VA = Vanguard             |
| 4. Type vanntilførsel.           | - HO = Honda                |
| - S = Integrert sugepumpe.       | - HZ = Hatz                 |
| - X = Uten sugepumpe             | - IV = Iveco                |
| 5. Type motor.                   | - JD = John Deere           |
| - H = Hydraulikk                 | - SU = Sunfab               |
| - B = Bensin                     | 7. Volum/effekt.            |
| - E = Elektro                    | Bensin- og dieselmotorer:   |
| - D = Diesel                     | Effekt i HK                 |
|                                  | Elektromotorer: Effekt i KW |
|                                  | Hydrauliske motorer:        |
|                                  | Volum i ccm/ omdr.          |



## 1:2 Produktens hoveddeler

**A:** Motor

**B:** Gir

**C:** Pumpe

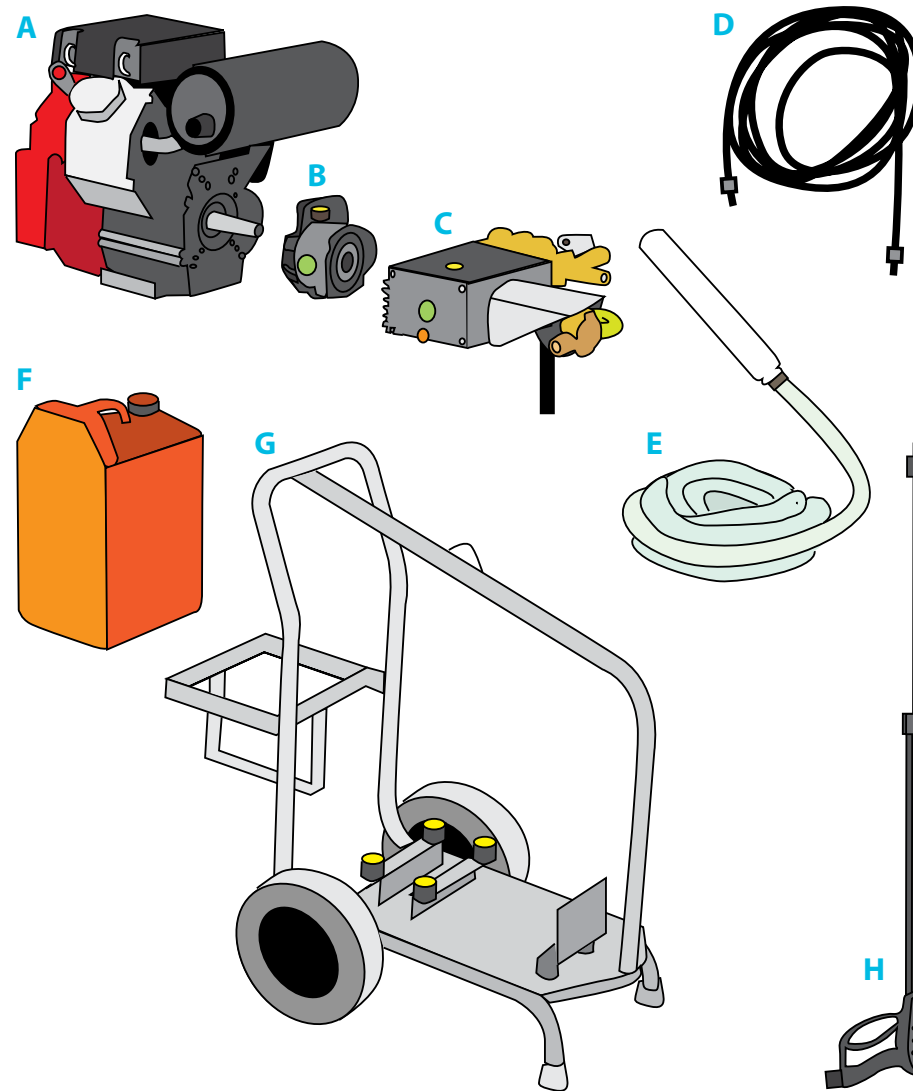
**D:** Høytrykkslange

**E:** Sugelange med filter

**F:** Bensintank

**G:** Vogn

**H:** Høytrykkpistol



*Figuren kan avvike noe fra virkeligheten.*



INTRO

Alt høytrykksutstyr skal  
bære CE-merket



### 1:3 Produktutvikling

IDEMA aqua driver kontinuerlig produktutvikling for å bedre utstyrets sikkerhet, funksjon, virkemåte og driftspålitelighet. Ved vår produktutvikling ligger følgende offentlige prosedyrer og normer til grunn:

ISO-EN 12100 Part 1&2 :	Safety of Machinery
EC-Directive 98/37/EC :	Machinery Directive
EC-Directive 97/23/EC :	Pressure Equipment

### 1:4 Produksjon og service

Alle Idema aquas høytrykksvaskere monteres, testes og leveres fra vår egen produksjonsavdeling. Det betyr at du har kontroll med komponentutvalg, sammenstilling, testing og levering til deg som kunde. Våre ansatte i produksjonen er kunnskapsrike og engasjerte medarbeidere som gjør det som skal til for at du skal få en godt produkt.

Egen produksjon sikrer det også god service der som noe skulle gå galt eller du trenger assistanse. Vi lagerfører de fleste deler til din høytrykksvasker og vi har servicepersonell tilgjengelig som kan hjelpe til på telefon eller rykke ut hvis nødvendig.



Brukes vaskerigg, må denne alltid være 100% nedsenket i vann før man starter høytrykksaggregatet.

---

Høytrykksaggregatet må skrues av før riggen trekkes opp fra vannet.

---

Brukes pistol, eller andre spyleinretninger, må strålen aldri rettes mot personer.

---

Utstyret må IKKE brukes hvis det har skader, feil eller mangler.

## 2:1 Personikkerhet

Idema aqua as er opptatt av at ingen personer skal bli utsatt for skader eller uhell pga feil bruk av utstyr levert fra oss. Vi oppfordrer til å vise generell forsiktighet ved bruk av høytrykksutstyr. Utstyret genererer mye kraft som forårsaker stor skade på personer og utsyr dersom det blir brukt feil.

Ved bruk av høytrykksutstyr skal følgende forskrift følges: FOR1992-02-13 nr 1263- Forskrift om høytrykkspyling m.m Iht §4 er det straffbart å overskride forskriftens innhold. Avsnittene nedenfor er et utdrag av viktie innhold i forskriften.

Alle som skal betjene utstyret, må settes inn i hvordan utstyret skal brukes, og om hvilke farer feilaktig bruk kan medføre. (Ref §6)

Arbeidsgiver skal utarbeide instruks for arbeidsoperasjoner som medfører særlig fare for liv og helse. Arbeidsgiver skal gjøre arbeidstaker kjent med instruksen og forsikre seg om at arbeidstaker har forstått denne. (Ref §7)

Hensiktsmessig verneutstyr skal benyttes ved høytrykkspyling. Bruk alltid sklisikre støvler ved arbeid på merdkanten. (Ref §9)



SIKKERHET

Merk området der høytrykkspyling pågår.

---

Bruk hensiktsmessig verneutstyr.

Festing og evt. tetting av lekkasjer i rør- og slangekoplinger skal bare utføres på trykkavlastet anlegg. (Ref §13)

Når forholdene tilsier at operatøren har redusert tilsyn med pumpeaggregatet skal en annen hjelpeoperatør ha tilsyn med aggregatet. Operatøren som betjener vaskeriggen skal ha mulighet for kommunikasjon, helst visuell, med operatøren av høytrykksaggregatet. (Ref §22)

Arbeidsgiver skal sørge for å markere og avgrense området der det arbeides med høytrykksvæskestråleutstyr. (Ref §23)

Ved dykking skal det aldri oppholde seg flere enn dykkeren som betjener stråleinnretningen (vaskeriggen) i området hvor spylingen pågår. En dykkerassistent skal ha kontroll med driften av pumpeaggregatet og om nødvendig kunne stanse dette umiddelbart. Ved manuelt betjente stråleinnretninger skal det kun brukes innretning hvor rekylkraften er avbalansert under spylingen. (Ref §26)

Sikkerhetsventilen og omløpsventilen må kontrolleres jevnlig. En defekt sikkerhetsventil må ikke benyttes. (Ref §14 §30)

Sjekk alltid utstyret før bruk. (Ref §29, §31)



SIKKERHET

Start aldri maskinen før du gått igjennom sjekkelisten for forberedelser (3:1, kapitel om bruk)

---

Sikkerhetsventilen må sjekkes jevnlig

---

Lag rutiner for service, sjekk og vedlikehold

Personer under 18 år skal ikke settes til selvstendig bruk av anlegget. (Ref Forskrift om arbeid av barn og ungdom §9)

### **Lagring**

Ved vinterlagring tilrådes å ikke ha for høy temperatur, og at det først spyles med smal stråle vekk fra folk når den tas i bruk etter lagringen. Dette pga risiko for Legionella.

### **2:2 Behandling av utstyr**

Alt mekanisk og elektromekanisk utstyr som benyttes til akvakulturindustrien må vedlikeholdes for at det skal fungere problemfritt over lang tid og i den perioden du har mest behov for utstyret. Høytrykksutstyr arbeider i krevende omgivelser med høyt trykk, stor vannmengde og et aggressivt korroderende saltvannsmiljø. Dette krever at du følger instruksjonene for vedlikehold nøye.

I forrige kapittel tok vi for oss personsikkerheten ved bruk av utstyret. I det følgende er det generell behandling av utstyret i seg selv, vi skal ha fokus på.



**SIKKERHET**

Skyll av utstyret med ferskvann etter bruk.

---

Desinfiser utstyret før flytting til neste anlegg.

### **2:2:1 Utvendig**

I mange kritiske komponenter er det valgt materialer som ikke trenger spesielt vedlikehold for å fungere over lang tid. Mange utvendige detaljer har ikke slike materialspesifikasjoner fordi det vill falle for kostbart og korrosjonsbestandige materialer kan derfor være lite hensiktsmessige å benytte.

Vi vil derfor anbefale deg å skylle av utstyret grundig med ferskvann jevnlig for å unngå korrosjon på overflater. Alle bevegelige deler såsom hengsler, låser, gassregulering, hjul osv bør smøres etter spylingen (CRC, WD40 el ). Lakkerte flater som har fått riper eller hull bør tettes omgående for å hindre videre korrosjon.

Dersom du flytter fra anlegg til anlegg med utstyret vil vi anbefale at du desinfiserer utstyret utvendig før du flytter dette til neste anlegg for å unngå eventuell smittespredning.

Før du begynner å benytte utstyret må du sikre deg at dette står stødig og eventuelt er festet til underlaget slik at det ikke sklir og forårsaker skade på annet utstyr eller personell.

### **2:2:2 Innvendig**

Saltvann er ikke bra for utstyret om du lar det stå lenge å tørke ut inne i høytrykkspumpa eller i komponentene rundt denne, f.eks sugepumpa, filter, omløpsventil, slanger eller andre salt-



**SIKKERHET**

Aldri la saltvann tørke ut inni pumpa.

---

Lagre alltid frostfritt

vannsførende komponenter. Saltkrystaller, som blir liggende igjen når saltvann tørker ut, kan skade pakninger og tetteflater og bidra sterkt til slitasje og nedsatt funksjon på utstyret.

Skal utstyret ikke benyttes og lagres mer enn en uke, må du skylle gjennom med ferskvann før du setter utstyret bort. Hvis utstyret lagres over vinteren må du enten tømme systemet for vann eller lagre frostfritt.

Dersom du flytter fra anlegg til anlegg med utstyret vil vi anbefale at du desinfiserer utstyret innvendig før du flytter dette til neste anlegg for å unngå eventuell smittespredning. Enkelte desinfiserende midler kan være aggressive mot metall, O-ringer, tetninger og andre invendige komponenter. La derfor aldri desinfisjonsmiddel stå i det vannbærende systemet, dvs. sugepumpe, filtre, tank, høytrykkspumpe osv over lengre tid. Skyll gjennom med ferskvann etter desinfisering.

I kapitlet om vedlikehold lenger bak vil vi gå inn på de enkelte komponentene i utstyret ditt.

### **2:3 Inspeksjon før bruk**

Vann under høyt trykk representerer store krefter. Det er derfor viktig at du inspiserer og tester kritiske komponenter jevnlig.



**SIKKERHET**

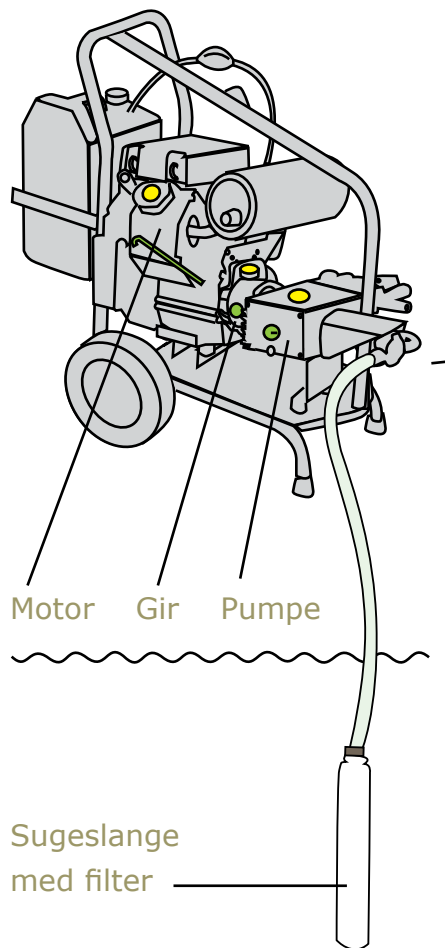
Vi vil igjen spesielt nevnte Sikkerhetsventil/Omløpsventilen. Denne innretning er montert på alt høytrykksutstyr og skal sikre at det ikke bygger seg opp høyere trykk i systemet enn komponentene tåler. Omløpsventilen er innstilt for å åpne for vannet dersom trykket overstiger et forhåndsinnstilt nivå. Dersom denne ikke fungerer som den skal kan det gi alvorlige konsekvenser for utstyr og personell. (Ref §30)

Omløpsventilen er innstilt på det trykk som utstyret er konstruert for å tåle. Du må aldri endre denne innstillingen til høyere trykk. (Ref §14)

Slanger som benyttes må være konstruert for å tåle det trykk utstyret skal arbeide på. Kontroller at slangene tåler dette trykket. Maksimalt tillatt trykk skal være tydelig merket på slangene som benyttes. Slanger må også inspiseres for rifter og ytre andre skader. Dersom slanger har skader må de byttes eller eventuelt repareres.



**SIKKERHET**



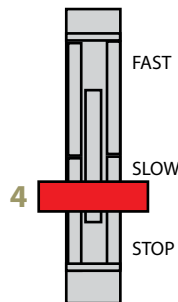
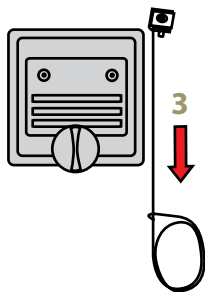
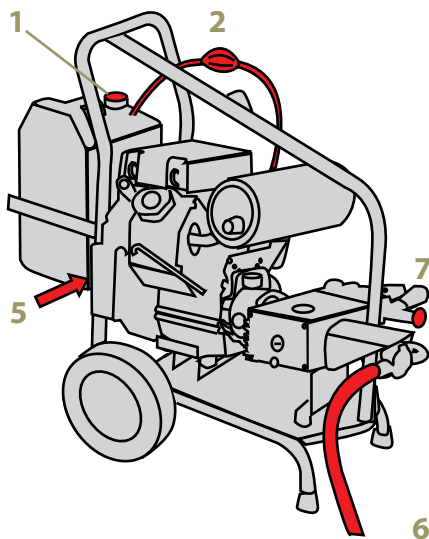
● Her sjekkes oljestanden

● Her fylles olje

### 3:1 Forberedelser

- Sjekk at det er olje på motoren. Dersom høytrykkspyleren er sendt med fly, er det ikke olje på motoren. Ved andre forsendelser vil det normalt være fylt på olje. Er det ikke olje på motoren, fyll på 1 Liter motorolje (f.eks SAE 15W-40) Vi refererer videre til egen dokumentasjon for motoren som er vedlagt ved forsendelse.
- Sjekk at det er olje på pumpe og gir
- Hvis det er røde transportplugger i pumper og gir, (ved flysending) skal disse byttes ut med gule peilepinner som følger leveransen.
- Sugelangene skal være skrudd godt på matepumpa, og hele filteret skal være neddykket i vann. Sjekk at filterduken er hel, og uten rifter eller hull. Hvis det er skader på filteret kan det oppstå problemer/slitasje i pumpe og tilleggsutstyr.
- Kjør aldri maskinen uten filter på innsuget.  
(Idema aqua leverer flere typer filtre)





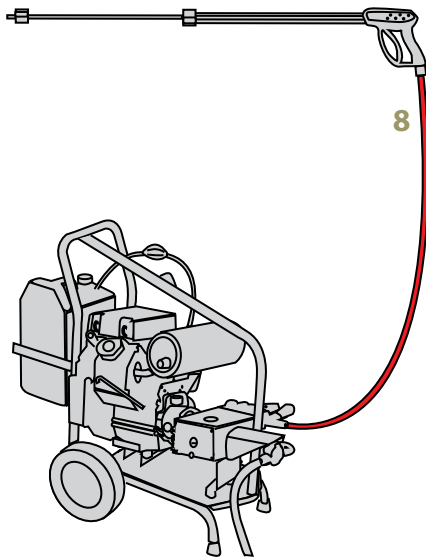
### 3:2 Start/oppvarming:

- Ikke skru på trykkslangen enda.
- Fyll bensin på tanken. **1** (95 oktan blyfri)
- Pump 4-5 ganger med belgpumpen på bensinslangen. **2**
- Full Choke. **3** (Sitter på siden av motoren under tanken)
- Sett gasspådraget på ca 30% av full fart. **4**  
(Sitter på baksiden av motoren)
- Sett bryter i startposisjon (on). **5**
- Dra i startsnora.
- Skru av choke med en gang motoren starter.
- Sjekk at maskinen suger vann opp gjennom sugeslangen, **6**  
og vannet kommer ut av utløpet ved omløpsventilen. **7**
- La motoren gå på lavt turtall i 5 min.
- Skru motoren av med bryteren.



Test omløpsventilen ved å slippe håndtaket på spylepistolen.

Trykket skal løses ut, og vannet skal komme ut av slangen på omløpsventilen. Dette er en bekreftelse på at omløpsventilen fungerer som den skal.



### 3:3 Bruk

- Bruk spylepistol ved første oppstart. Dette for å kontrollere at omløpsventilen fungerer, samt at maskinen gir riktig trykk.
- Skru høytrykkslangen på spylepistol. **8**
- Skru høytrykkslangen på utløpet ved omløpsventilen på maskinen.
- Stram koblingene forsiktig.
- Håndtaket på pistolen må klemmes inn før man drar i startsnora.
- Sett gasspådraget på 1/3 **4**
- Start opp motoren.
- Starter den ikke ved 1-2 drag i snora, sett på halv choke, men skru den av så snart motoren starter.
- Skru opp turtallallet på motoren gradvis.
- Når motoren går på fullt turtall, skal systemet gi 260-280 bar med spyledyse merket 2507, eller 8 stk 0.5 mm og 2 stk 0.6mm dyser i vaskerigg IDEMA dual head NC 400 HD.



### **Viktig!**

Bli systemet utsatt for frost, er det svært viktig at det ikke er for mye vann i pumpe eller slanger. Dette kan medføre frostspreng, som i verste fall kan ødelegge vitale komponenter.

### **3:4 Etter bruk/opplag**

Service og godt vedlikehold er viktig for å sikre funksjon og lang levetid på utstyret. Det anbefales å sjekke punktene i service/vedlikehold jevnlig, og gjerne etter lange økter. Systemet er da alltid klart til bruk. Dette vil også redusere serviceutgiftene.

- Kjør ferskvann gjennom systemet etter bruk.
- Skru av sugeslangen og høytrykkslangen, og kjør maskinen tom for vann.  
**OBS! max 10 sek!**
- Når det ikke lenger kommer vann ut fra omløpsventilen, må motoren stoppes.
- Frostvæske blandet 50% med vann, kan kjøres gjennom systemet, for å konservere og redusere faren for frostspreng.
- Tøm trykkslange for vann, og kveil denne opp.



### 3:5 Rengjøring:

- Hold maskinen ren, tørr og i orden.
- Vask bort oljesøl
- Vær forsiktig med å bruke høytrykk til vask av maskinen, da vann kan trenge inn i motor, pumpe og gir.
- Bruk mild såpe, ikke sterke avfettingsmidler.
- Hele maskinen er satt inn med beskyttelsvoks for å redusere korrosjon.
- Etter vask/rens, legg på mer voks.  
Dette kan kjøpes fra Idema aqua

### 3.6 Serviceintervaller

#### Motor:

- |                    |                                    |
|--------------------|------------------------------------|
| - Vask /inspeksjon | Etter hver økt.                    |
| - Oljeskift        | Første 50 timer, så hver 100 time. |
| - Oljefilter       | 200 Timer                          |
| - Luftfilter       | 100 Timer                          |
| - Tennplugg        | 200 timer                          |



**Pumpe:**

- Olje 50 første, så hver 100 time.
- Ventiler Ved behov
- Trykktetninger Ved behov
- Stempler Ved behov

**Gir:**

- Girolje 200 Timer
- Oljetetninger Ved behov

**Matepumpe:**

- Impeller Ved behov
- Kulelagre og tetninger Ved behov

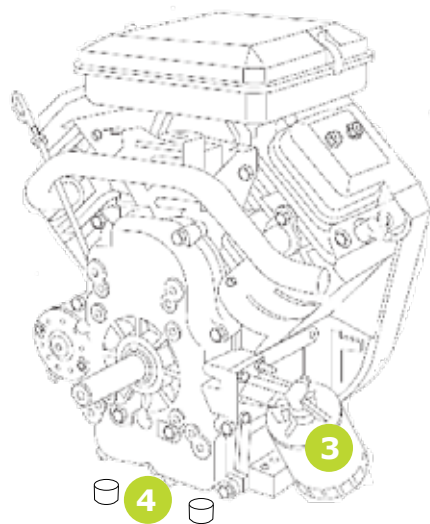
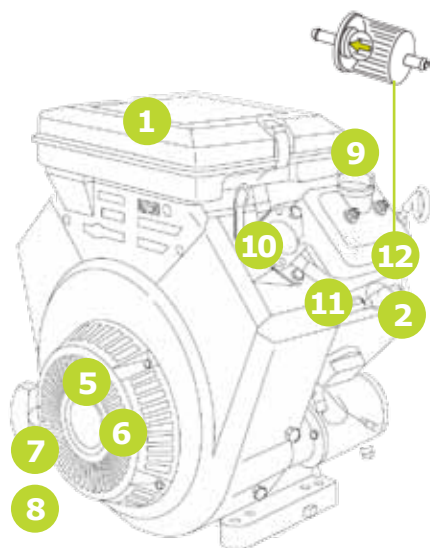
**4:2 Oljekvaliteter**

Bruk samme type olje på motor og pumpe.

Olje av god kvalitet tilpasset de aktuelle klimatiske forholdene anbefales.

Fra fabrikk leveres motoren med SAE 15W40.

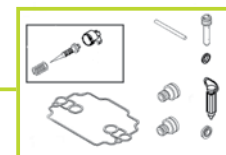
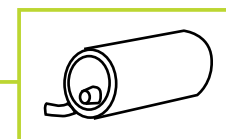




## 5.1 DELER TIL MOTOR

Idema aqua as forhandler originale deler til Briggs & Stratton. Her er oversikt over de vanligste slitedelene til motoren.

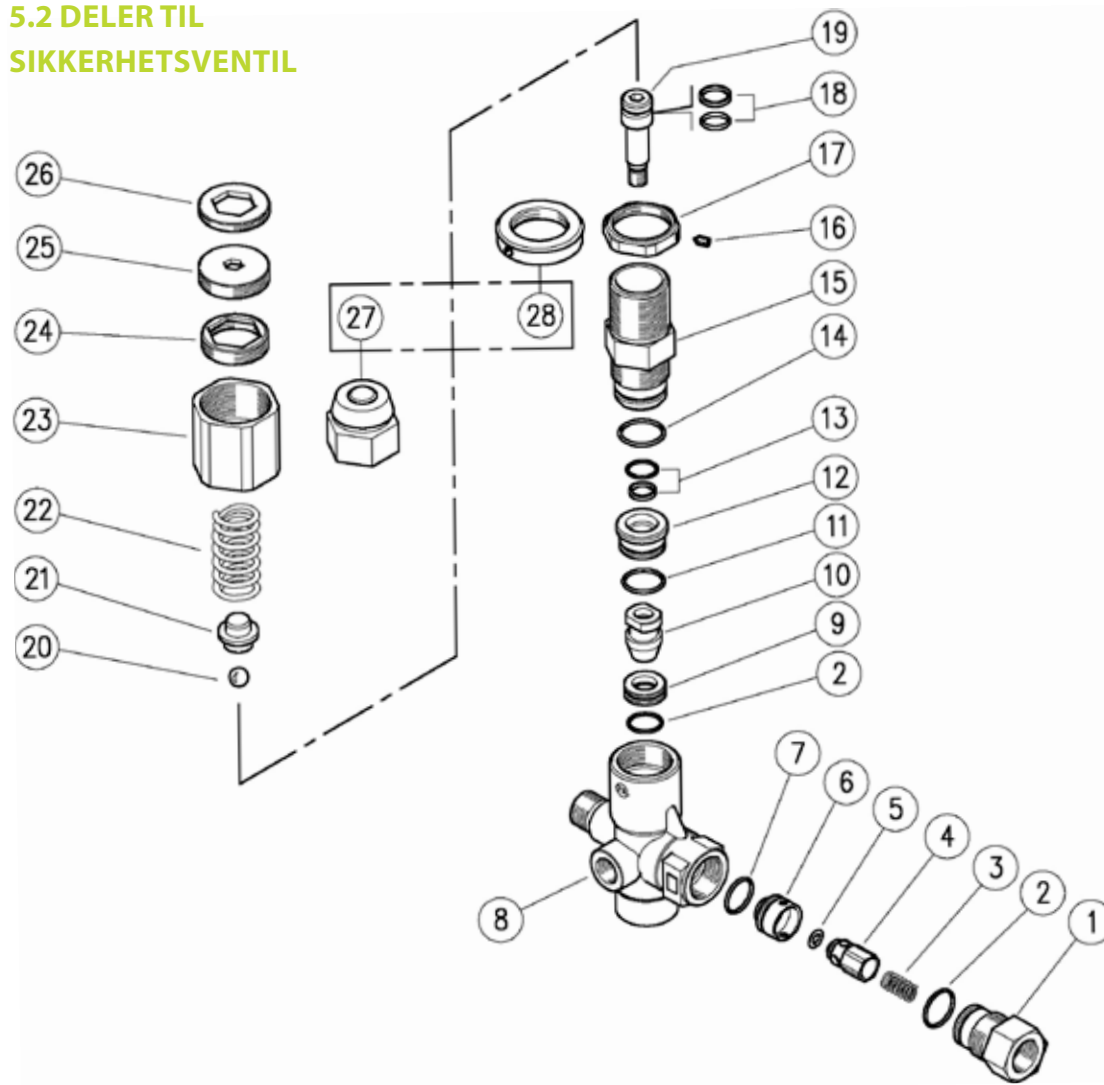
- |     |                              |     |  |
|-----|------------------------------|-----|--|
| 1.  | Luftfilter med forfilter     | 15. | Belgpumpe til bensin-tank (se 3:2)         |
| 2.  | Tennplugger                  | 16. | Bensinlokk (se 3:2)                        |
| 3.  | Oljefilter                   | 17. | Komplette pakningsett eller enkelpakninger |
| 4.  | Gummiføtter til motor        | 18. | Beskyttelsesvoks                           |
| 5.  | Returfjær til start-apparat  | 19. | Skruer, skiver og muttere                  |
| 6.  | Komplett startapparat        |     |  |
| 7.  | Startsnor                    |     |  |
| 8.  | Håndtak til startsnor        |     |  |
| 9.  | Motorolje                    |     |  |
| 10. | Bensinpumpe                  |     |  |
| 11. | Bensinslanger                |     |  |
| 12. | Bensinfilter                 |     |  |
| 13. | Eksospotte                   |     |  |
| 14. | Overhalingsett for forgasser |     |  |




Vi leverer alle deler ovenfor, og andre komponenter til invendig service og reparasjon. Kontakt oss for bestilling eller spørsmål, ha då alltid serienummer og motortype klart.



5.2 DELER TIL  
SIKKERHETSVENTIL



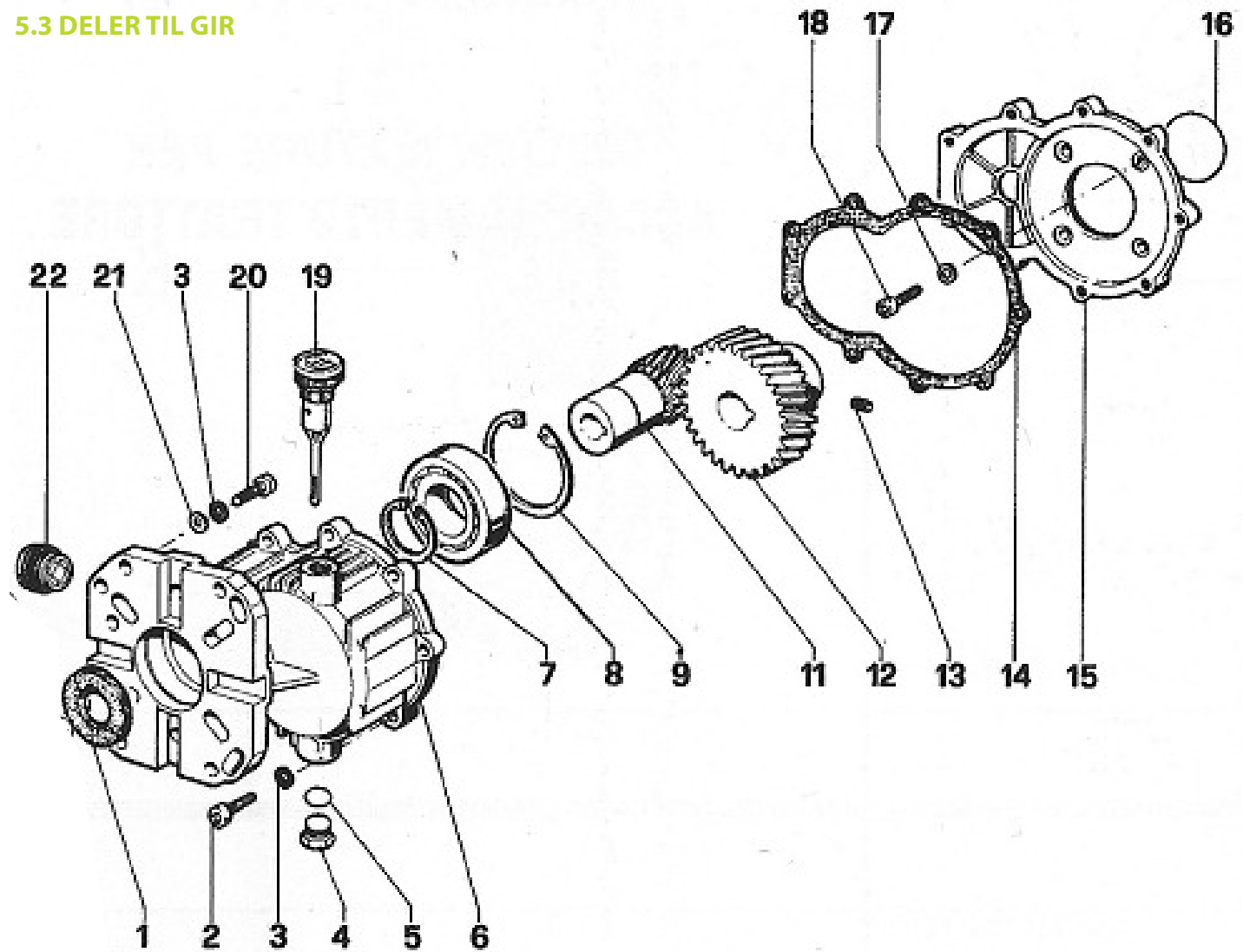
FIGURER

Pos.	P/N	Description	Q.ty	K1	K2	K3	K4	
1	60.1811.31	Shutter coupl., 3/8F Bsp brass	1					3
2	10.3066.01	O-ring, 1,78x15,6 mm Ni 85	2	•				10
3	60.0053.51	Spring, 0,7x9x20 mm Sst.	1					10
4	60.0052.51	Shutter pin, Sst.	1					3
5	10.3213.08	O-ring, 3x6 mm Ni 90	1	•				10
6	60.1807.51	Shutter seat, Sst.	1					3
7	10.3064.01	O-ring, 1,78x14 mm Ni 85	1	•				10
8	60.1801.35	Hous. -VB350, 3/8M c/sunk+1/4F Bsp brs.	1					3
9	60.1809.51	Seat, 11,6x19x6 mm Sst.	1	•				5
10	60.1808.51	Shutter pin, M8 Sst.	1	•				3
11	10.3068.01	O-ring, 1,78x17,17 mm Ni 85	1	•				10
12	60.1810.31	Spacer ring, 10,3x23,4x12,5 mm brass	1					5
13	60.0979.24	Stem seal, 10x14,9x2,2 mm+O-ring	1	•				5
14	10.3072.01	O-ring, 1,78x20,35 mm Ni 85	1	•				10
15	60.1805.31	Piston holder, brass	1					3
16	16.2100.00	Set screw, DIN914 M4x4 mm	1					10
17	60.1814.31	Ring nut, M27x1 brass	1					5
18	60.0978.24	Piston seal, 9x14x2,2 mm+O-ring	1	•				5
19	60.1806.51	Piston, M8 Sst.	1					3
20	14.7443.10	Ball, 11/32" Sst.	1	•				10
21	60.1813.31	Spring rest pin, brass	1					5
22	60.1812.61	Spring, 4,5x15,8x47mm	1					3
23	60.1804.31	Valve regulating ring nut, brass	1					5
24	60.1803.31	Ring nut, M27x1 brass	1					3
25	60.1815.31	Lower adjustment ring nut, M32x1 brass	1					5
26	60.1816.31	Upper adjustment ring nut, M32x1 brass	1					5
27	60.1727.31	Valve regulating insert, brass (1)	1					5
28	60.1728.31	Ring nut, M27x1 brass (1)	1					3
<b>Kit</b>	<b>P/N</b>	<b>Description</b>						
K1 (1)	60.1818.24 60.1750.00	Spares kit -VB350 12x1pcs.						1



FIGURER

### 5.3 DELERTIL GIR



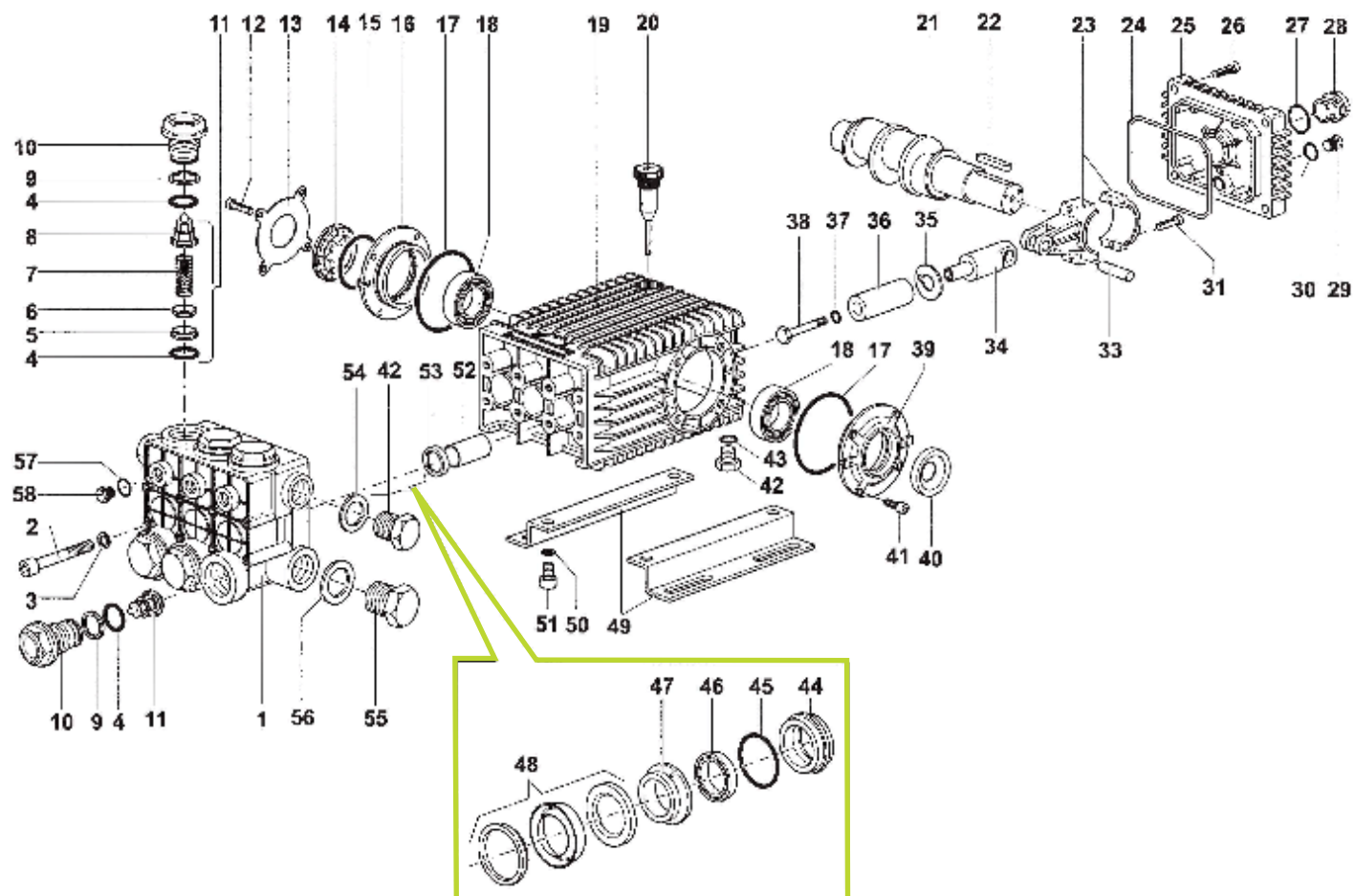
FIGURER

Pos.	Code	Description	N.PCS
1	90.1680.00	Anello radiale Ø 40x55x7	1
2	99.3084.00	Vite M8X30uni 5931	1
3	96.7014.00	Rosetta Ø 8,4 Schnorr	9
	96.7104.00	Rosetta Ø 10 Schnorr	13
4	98.2100.00	Tappo G 3/8x13	4
5	90.3833.00	OR Ø 13,95x2,62	1
6	10.0229.22	Carter riduttore	1
7	90.0725.00	Anello di fermo Ø 40 uni 7435	1
8	91.8518.00	Cuscinetto a sfere- 6208	1
9	90.0976.00	Anello di fermo Ø 80 uni 7437	1
11	10.0233.55	Pignone Z. 17 Ø 25,4	1
	10.0312.55	Pignone Z. 17 Ø 25	1
	10.0271.55	Pignone Z. 17 Ø 25,6	1
12	10.0234.55	CoronaZ 37	1
13	99.3017.00	Vite M8x10 uni5929	1
14	10.0232.84	Guarnizione	1
15	10.0230.22	Flangia riduttore	1
16	90.3898.00	OR Ø 56,82x2,62	1
17	93.1754.00	Guarnizione Ø 8	4
18	99.3085.00	Virte M8x30 uni 5931- Autoblocc.	4
19	98.2106.00	Tappo carico olio G 3/8	1
20	99.2755.00	Vite 5/16"x1"x24 unf	4
	99.3345.00	Vite 3/8"x1"x16 unc	4
21	96.7020.00	Rosetta Ø 8,4 uni 1736	4
22	97.5968.00	Spia livello olio G 3/4	1



**FIGURER**

## 5.4 DELERTIL PUMPE



FIGURER

<b>Pos.</b>	<b>Code</b>	<b>Description</b>	<b>N.PCS</b>
1	66.1200.41	Testata pompa (pistone Ø 20)	1
2	99.3801.00	Vite M 10x90 UNI 5931 8.8 Zincata	8
3	96.7104.00	Rosetta Ø 10 Schnorr	8
4	90.3857.00	OR Ø 23,81x2,62	12
5	36.2033.66	Sede valvola	6
6	36.2034.76	Valvola	6
7	94.7388.00	Molla Ø10x18,5	6
8	36.2035.51	Guida valvola	6
9	90.5165.00	Anello per OR	6
10	66.1300.41	Trappo M32x1,5x29,5	6
11	36.7127.01	Gruppo valvola	6
12	99.3069.00	Vite M 8x25 UNI 5931 8.8 Zincata	4
13	66.1502.74	Corperchio	1
14	44.2118.01	Distanziale con indicatore	1
15	90.4097.00	OR Ø 55,56x53	1
16	66.1501.22	Coperchio laterale carter	1
17	90.3913.00	OR Ø 67,95x2,62	2
18	91.8380.00	Cuscinetto a rulli NJ 2206 EC	2
19	66.0100.22	Carter	1
20	98.2106.00	Tappo carico olio G 3/8	1
21	66.0200.35	Albero W2525-W2030-T2530	1
22	91.4892.00	Linguetta	1
23	66.0300.01	Biella completa	3
24	90.3922.00	OR Ø 133,02x2,62	1
25	66.1600.22	Coperchio posteriore	1
26	99.1884.00	Vite M 6x20 UNI 5931 8.8 Zincata	4
27	90.4051.00	OR Ø 26,58x3,53	1
28	63.2100.51	Spia livello olio	1
29	98.2041.00	Tappo G 1/4"x9	1
30	90.3585.00	OR Ø 10,82x78	1
31	99.3099.00	Vita M8x35 UNI 5937 Zincata	6
33	97.7405.00	Spinetto Ø 14x39	3
34	66.0500.64	Guida pistone	3



### Reservedelsett, pumpe

KIT 2 Oljetetninger

KIT 3 Veivakseltetninger

KIT 169 Ventiler

KIT 170 Høytrykktrykketninger til tre stempler

KIT 171 Høytrykketninger med messingdeler komplett til ett stempel

Pos.	Code	Description	N.PCS
35	96.7101.00	Rosetta Ø 10x28x0,5	3
36	66.0400.09	Pistone Ø 20x54	3
37	90.3584.00	OR Ø 10,82x1,78-90 Sh	3
38	66.2195.66	Vite fissaggio pistone	3
39	66.1500.22	Coperchio laterale carter	1
40	90.1648.00	Anello radiale Ø 30x55x7	1
41	99.3039.00	Vite M 8x16 UNI 5931 8.8 Zincata	4
42	98.2100.00	Tappo G 3/8"x13	2
43	90.3833.00	OR Ø 13,95x62	1
44	66.0800.70	Anello di fondo Ø 20	3
45	90.3616.00	OR Ø 34,65x1,78	3
46	90.2690.00	Anello di tenuta Ø 20x28x6,5 L,P. seal	3
47	66.2160.70	Anello intermedio Ø20	3
48	90.2717.00	Anello di tenuta Ø20x30x10xH.P. Seal	3
49	47.2000.74	Piedino fissaggio pompa	2
50	96.7106.00	Rosetta Ø 10 DIN 7980	4
51	99.3644.00	Vite M 13x18 UNI 5931 8.8 Zincata	4
52	90.9126.00	Boccola Ø 22x25x30	3
53	90.1625.00	Anello radiale Ø 22x32x5,5	3
54	96.7380.00	Rosetta Ø 17,5x23x1,5	1
55	98.2268.00	Tappo G 3/4"x16	1
56	96.7700.00	Rosetta Ø 26,5x32x1,5	1
57	90.3585.00	OR Ø 10,82x1,78	3
58	98.2043.00	Tappo G 1/4x13	3

KIT N.	KIT 2	KIT 3	KIT 169	KIT 170	KIT 171
Positions Included	53	40	4-5-6-7-8 (11)	46-48	44-45-46 47-48
N.pcs.	3	2	6	3	1



FIGURER